



Musik fra Gammel Estrup

Christen Scheels nodebog

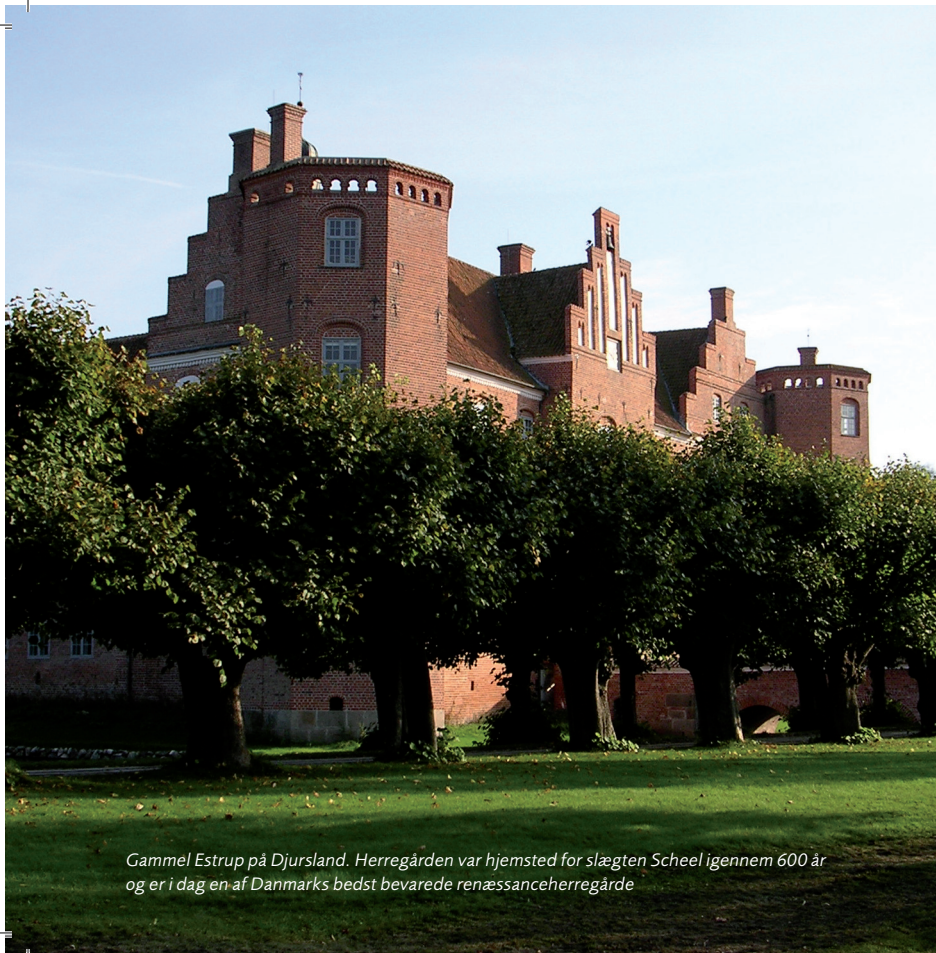


**Gammel Estrup
Herregårdsmuseet**
Randersvej 2
8963 Auning

T +45 8648 3001
F +45 8648 3181
post@gammelestrup.dk
www.gammelestrup.dk



*Christen greve Scheel (1743-71)
Maleri af Alexander Roslin, 1764
Gammel Estrup - Herregårdsmuseet*



Gammel Estrup på Djursland. Herregården var hjemsted for slægten Scheel igennem 600 år og er i dag en af Danmarks bedst bevarede renæssanceherregårde

Musikken er indspillet i september 2011 og januar 2012

Fund af materiale og idé til projekt: Ole Degn

Klargøring af nodemateriale og arrangement: Otto Lindum

Lydtekniker: Keld Dons

Mix og redigering: Keld Dons og Otto Lindum

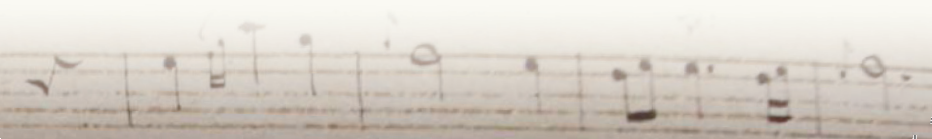
Tekst til booklet: Britta Andersen, Ole Degn, Otto Lindum og Marie Kirstine Elkjær (red.).

Udgivet af Gammel Estrup – Herregårdsmuseet 2012

Tak til

Skibsreder Carsten Brebøls Almennyttige Fond

Jyllands-Posten





Margrethe
Smedegaard
Sopran



Heinrich
Hildebrandt-Nielsen
Cembalo



Susanne
Thaarup Klausen
Fløjte



Birgitte
Lindum
Obo



Ulla
Østergaard
Klarinet



Uffe
Munkgaard
Fagot



Lars
Folmer Jensen
Violin



Otto
Lindum
Cello

Forord

På Rigsarkivet ligger en gammel bog indbundet i bordeauxfarvet papir. Bogen er uden ejernavn og datering, men ud fra skriften og initialerne i guldtryk kan det fastslås, at bogen har tilhørt Christen greve Scheel, der voksede op på herregården Gammel Estrup på Djursland i midten af 1700-tallet.

Bogen vidner om 1700-tallets musik-kultur, hvor man mødtes i adelige kredse, mens man, til tonerne af musik, spillede kort og drak the ved såkaldte saloner. Bogen fortæller også om det dannelsesideal, der herskede indenfor eliten i Europa i 1700-tallet, der blandt andet betød, at enhver dreng eller pige, der voksede op på et gods af Gammel

Estrups størrelse, måtte favne musik og mestre et instrument.

Derudover giver nodebogen afsæt til at fortælle den dramatiske og fascinerende historie om Christen greve Scheel, der – som en af Danmarks mest talentfulde mænd – gjorde karriere ved hoffet og i en ung alder blev betroet den vigtige post som gesandt i Rusland – en post, som han måtte forlade alt for tidligt, da han pludselig døde i 1771 og efterlod sin unge kone og fire små børn i det fremmede.



Den unge greve

Christen greve Scheel blev født den 15. juni 1743. Som det ofte skete tidligere – selv i velstillede kredse, hvor man havde mulighed for lægehjælp – døde moderen i barsels-seng og blev begravet få uger efter den lille drengs fødsel. Faderen, Jørgen greve Scheel, giftede sig to år senere med sin lidt yngre slægtning Charlotte Louise von Plessen. Parret fik aldrig selv børn, og den lille Christen voksede derfor op som deres eneste barn og kom dermed til at udgøre et feteret midtpunkt i den gamle og hæderkronede danske adelsslægt, hvor udsigten til at arve det enorme gods kompleks Gammel Estrup lå og lokkede i horisonten.



Christen greve Scheel (1743-71)
Maleri af Andreas Bränniche, 1753
Gammel Estrup - Herregårdsmuseet

9. Tout le Village (26) 3:03
10. Murcky (28) 1:23
11. Duette (37) 2:59
12. Menuet – med Trio (40) 2:33
13. Aria di Sarti (47) 4:39
14. Aria af Tulin (44) 3:33
15. Englois Le Nom change (41) 3:08

Numrene i parentes er de originale numre fra Christen Scheels nodebog



1.	Menuetto (1)	1:03
2.	Aria (7)	2:57
3.	Ballet (11)	3:08
4.	Min Philander (12)	2:26
5.	Cotillion (13)	1:56
6.	2 Menuetter (15 og 16)	3:15
7.	Masquerade (24)	3:22
8.	Kongen af Preussens Marsch (18)	2:54

Christen Scheel udviklede sig til en velbegavet, venlig og sympatisk person, og det har helt sikkert heller ikke skadet ham, at han var både pæn og charmerende! Naturligvis fik han også en opdragelse og uddannelse, der var en adelsmand værdig, hvilket vil sige, at han blev undervist i de klassiske fag, græsk, latin, aritmetik og historie, men også i musik og dans.

Som 20-årig drog han på dannelsesrejse til europæiske universiteter og kulturbyer, og Christen har således i 1763 og '64 været både i Leipzig og Paris. I 1765 blev han gift med Eleonore Agnes Raben, og tre år senere blev han på daværende udenrigsminister J.H.E. Bernstorffs foranledning udpeget som dansk gesandt ved det russiske kejserhof.

Det russiske eventyr

Christen greve Scheel, der kaldes "Gesandten", er nok den af Gammel Estrups ejerslægt, der taler stærkest til fantasien. Dels på grund af det stærke portræt, som tidens mest feterede portrætmaler, Alexander Roslin, malede af ham i 1764, og dels fordi han på toppen af en hastig og strålende karriere blev ramt af en pludselig død i det fremmede; et dødsfald, der blev omgærdet af rygter, og som kom til at kaste lange skygger over Scheel-familien i de næste mange generationer.

Christen Scheel rejste som 25-årig til Rusland, hvor han hurtigt blev en af Katharina den Stores betroede samarbejdspartnere. Den unge danske gesandt varetog på bedste vis



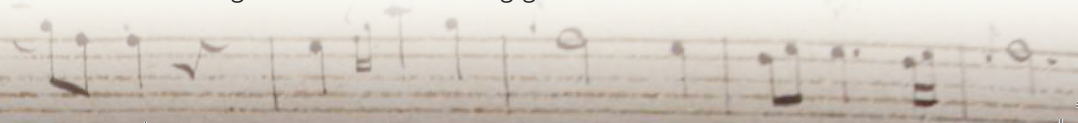
Eleonore Agnes Raben (1743-1808)
Maleri af Peder Als
Statens Museum for Kunst

nogle passager med tostemmighed i melodien med parallelle tertser eller sekster. Formen er også for det meste helt regelret med inddeling i 4- eller 8-takters perioder.

I melodien vrir det med triller og forskellige andre forsiringer, som det var almindeligt i midten af 1700-tallet. Også tidstypisk er basen i stadig bevægelse med bastonegentagelser, akkordbrydninger, trinvis bevægelse eller oktavskift. Christen Scheel har ikke selv komponeret melodierne, men det er nærliggende at gætte på, at det er ham, der som ung mand har nedskrevet dem – en del af dem måske under sine rejser til Leipzig og Paris.

Syv af cd'ens numre er indspillet på cembalo, som med nogen sandsynlighed – i hvert fald rent klangligt –

kan sammenlignes med et instrument, der til daglig har været til rådighed. Disse numre viser nodebogens indhold så tæt på det oprindelige som muligt uden tilføjelser. Det samme er tilfældet med Duette, som kræver mindst et instrument mere. Her er valgt en udgave med fløjte og obo til at spille duetten og fagot til at spille basstemmen. De tre sange og de øvrige numre er arrangeret for forskellige instrument-sammensætninger og med tilføjede stemmer som et bud på, hvordan de kan have været brugt ved forskellige lejligheder.



4. Min Philander (12)

*Min filander Tiiden Minder
at du Havn for dine Ønsker seer
Vinters Kuld ey meer dig binder
Liflig Soel og foraar mod dig leer
Din Løv Hytte paa dig venter.
Reys og tag din kiælne Doris med
Vi en Glæde der indhenter
Hvoraf Byen ikun lideste Veed*

9. Tout le Village (26)

*Tout le Village ignore L'Alling est mon amant
Il n'ose pas encore m'avouer son tourment
Mais au chant dans la rue des qu'il me voit venir de loin
il me salue cela fait toujours plaisir
de loin il me salue cela fait toujours plaisir*

14. Aria af Tulin (44)

*Du og jeg skal deele Lykkens skiulte Roe
Himlen ved det heele, hvad os forestaar
Dog hvad end kand trykke Legem Sind og Siel
Alting er min Lykke, naar du lider vel
Tæl ælskværdig Mage til mit Vel for dig
mange Fødsels-Dage sund og Lykkelig*

*I de tre numre på cd'en, hvor der indgår sang,
kan man virkelig fornemme rokokotidens
charmerende erotiske koketteri.*

de danske interesser og blev anerkendt som en dygtig diplomat og forretningsmand. Blandt andet fik han forhandlet en dansk-russisk alliance på plads, der fastslog de to rigers indbyrdes forpligtelser i forhold til arvefjenden Sverige og stadfæstede overdragelsen af Holsten til Danmark.

Samarbejdet mellem Danmark og Rusland blev dog besværliggjort af Struensees magtovertagelse og afskedigelse af Bernstorff hjemme i Danmark. Med Struensee ved magten fik Danmark en mindre russiskvenlig politik, og det huede ikke Katharina. Christen Scheel formåede dog med sin politiske tæft og sit charmerende væsen på dygtigste vis at undgå en diplomatisk krise.

Men så i 1771, da Christen Scheel var 28 år gammel, blev han plud-

selig syg med hoste, hovedpine, udspilet mave, trykken for brystet og smerter i hjerteregionen. Datidens lægevidenskab svarede igen med åreladninger, der skulle rense systemet, men intet hjalp. På trods af kortvarig bedring døde den unge gesandt 18 dage efter sygdommens udbrud.

Giftig sladder eller dødeligt diplomati?

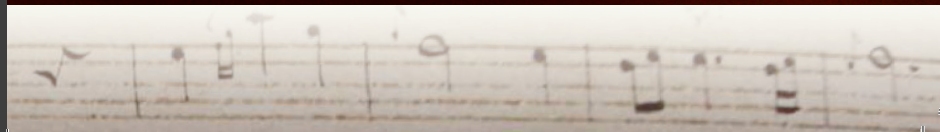
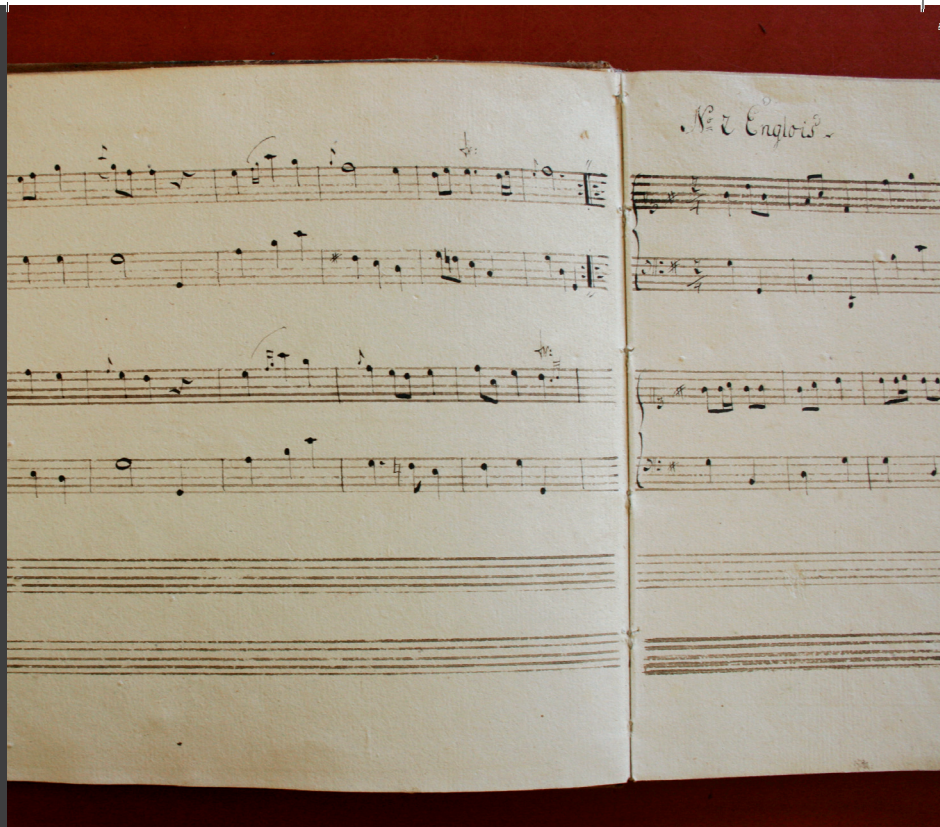
Gesandtens unge alder og de omstændigheder, han døde under, har siden næret mange historier om årsagen til hans pludselige død. Obduktionsrapporten fra dengang giver ingen medicinsk forklaring, og derfor hælder mange til at forklare det uventede dødsfald med unaturlige årsager.

Det var også på daværende tidspunkt farligt at færdes i russisk politik, og det var ikke svært at skabe sig fjender. Så måske blev gesandten offer for sin egen succes i et russisk, politisk magtspil? Et sejlivet rygte – og vel også det mest farverige – er, at gesandten havde en affære med Katharina den Store. En anden af hendes elskere – grev Orlov – skulle derfor være blevet jaloux og have forgivet den unge dansker.

At Katharina på en eller anden måde skulle være involveret i Christen Scheels død understøttes af, at hun påtog sig at sørge for, at hans

unge hustru og deres fire små børn kom standsmæssigt hjem til Danmark. Men mest sandsynligt er det, at gesandten døde af en simpel infektion eller anden sygdom, som man ikke kendte kuren på dengang.

Uanset, hvad man tror, så bliver historien om den unge dansker – i kraft af hans dygtighed, hans smukke ydre, hans ædle byrd og hans mystiske død – ved med at fascinere her knap 250 år senere.



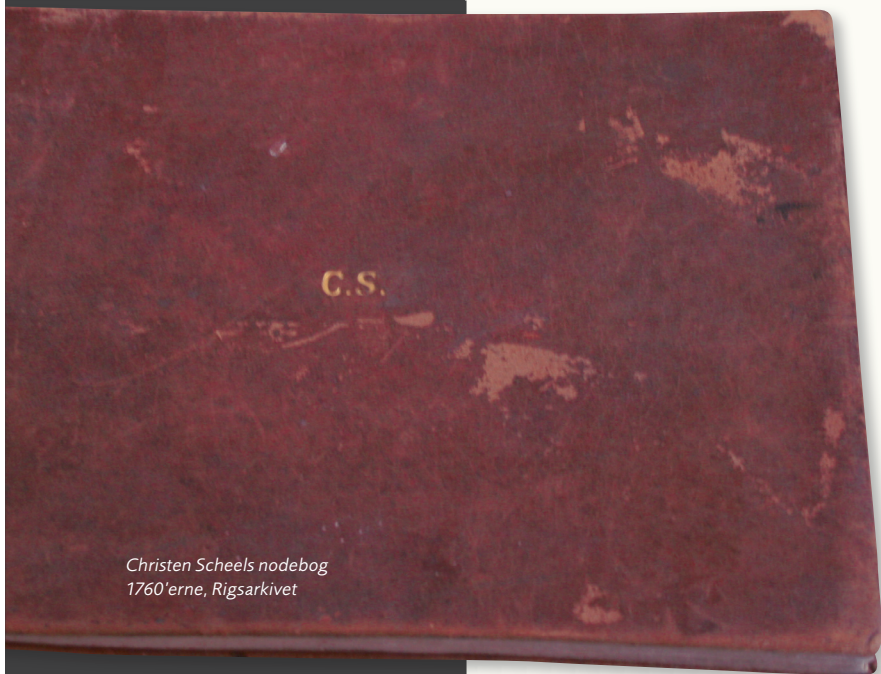
hvor kvinder og mænd fra datidens danske elite i smukke farverige rokokogevandter danser den indledende polonæse, den værdige franske menuet, den yndede englois og den afsluttende Kehraus. Ligesom man også tydeligt kan se en eftermiddagssalon for sig, hvor de fornemme adelsfolk med pudderparykker drikker the, spiller kort og musicerer.

Musikken

Den største del af nodebogens numre er i G-dur og D-dur, og de bygger på en helt enkel harmonisering. Ganske få steder er der en fuldstændig udskrevet akkord, men de fleste af numrene består blot af en melodilinje noteret i c-nøglen og en baslinje noteret i f-nøglen. I enkelte af numrene er der dog



Katharina II af Rusland (1729-96)
Ukendt kunstner
Det Nationalhistoriske Museum
Frederiksborg Slot



*Christen Scheels nodebog
1760'erne, Rigsarkivet*

Gesandtens nodebog

På denne cd findes 16 numre af de 54, der findes i Christen Scheels nodebog. Man må antage, at nodebogen er en klaverbog, men den har formodentlig været brugt til flere instrumenter. De fleste af musikstykkerne har to stemmer, og enkelte af stykkerne har tilføjet tekst. På denne indspilning er numrene arrangeret for sopran, cembalo, fløjte, obo, klarinet, fagot, violin og cello, som alle var populære instrumenter på gesandtens tid.

De fleste af de 54 musikstykker i Christen Scheels nodebog er danse såsom menuetter, engloiser, polonæser og andre danse, der var på mode i Europa i 1700-tallet. Der er desuden både marcher, sange med tekst og sange uden tekst samt

musikstykker, der udelukkende er anført med tempobetegnelse. Man må derfor antage, at nodebogen har været brugt flittigt både til hverdag og til fest.

Den helt overvejende del af nodebogens melodier er skrevet af ukendte komponister, men enkelte kan forbindes med komponist- og digternavne som C.B. Tullin (1728-65) og Guiseppe Sarti (1729-1802), C.M. Bellman (1740-95) og Hans Adolf Brorson (1694-1764) samt Christian Felix Weisse (1726-1804) og Johann Adam Hiller (1728-1804). Titlerne fortæller om både lokalområdet omkring Gammel Estrup og om det europæiske udblik, den danske adel havde i 1700-tallet.

Man kan levende forestille sig et bal i Riddersalen på Gammel Estrup,

